

17回目の春をむかえて

今年、桜の花を長く楽しめる春となりました。「今林の里」では、生活介護のサービスマンに支援学校を卒業した新しい仲間を迎え、賑やかな始まりとなりました。

本年度も日中活動は、利用されるみなさんの興味・関心、特性を生かしたプログラム作りを進めます。また、ボランティアの方々の協力を得ながら施設から外へ出て地域の中で体験・交流の場を広げていきます。

長年施設で暮らす利用者の方が自分らしい暮らしを実現する場として介護度の高い方でも利用できるグループホームの整備を目指し、取り組みを始めます。

利用者の高齢化対応や施設の老朽化対策、地域移行の推進とともに将来の地域の中での施設機能の創造等、まだまだ多くの課題がありますが、一家族、関係機関、地域のみならずの御理解とご協力をいただきながら一歩ずつ進めてまいります。本年度もよろしくお願いたします。

施設長 松尾 尚

今年、小川大貴です。私が今林の里で働きたいと思いつき、大学でのキャリアセンターで紹介してもらい、見学に行ったことです。

見学で今林の里で行われている主な活動、行事の話を聞きました。その中で、職員さん同士のあたたかさ、利用者さんのやってみようという姿勢に感動し、今林の里で働きたいと思いました。

趣味は音楽を聴くことです。BIGBANGが好きです。好きな食べ物は、ラーメンです。色々なラーメン屋さんをめぐる、1日4軒行くこともあります。おいしいラーメン屋さんがあればぜひ声を掛けてください。まだまだわからないことも多いですが、何事にもチャレンジしていきますのでよろしくお願致します。

4階職員
小川大貴
です！

～新人職員紹介～

今年、後藤果穂です。今林の里で働きたいと思ったのは、学校からの紹介のおかげです。様々な日中活動があり、利用者さんとの関わりを持つ機会が多いことに興味を持ち、ここへ来ました。

これから支援員として、利用者さんとの信頼関係を築く事で、仕事が円滑に進み、良い支援が出来ると考えています。なので、一日でも早く利用者さんに名前を覚えて頂き、信頼していただけるよう頑張ります。

休日には外へ遊びに行くことが好きで、よく友達とテニスやハッティンクセンター、買い物へ行きます。たくさん遊んでまたお仕事を頑張ることが出来ます。

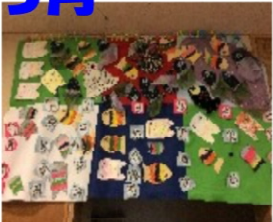
未熟者ではありますが、これから今林の里の支援員として一生懸命頑張りますのでよろしくお願致します。

5階職員
後藤果穂
です！

4月



5月



6月



今林の里 人気給食レシピ 第1弾

～ホワイトストロガノフライス～

材料 (4人分)

- ・ライス
米 3合
カレー粉 小1
塩 小1/2
- ・ホワイトストロガノフ
鶏肉 1枚
玉ねぎ 1玉
しめじ 1P
バター 炒め用
牛乳 1カップ
生クリーム 1カップ
バター 20g
塩コショウ 適量



作り方

- ① 米は普通の水加減でカレー粉・塩を入れて炊飯する。
- ② 材料を食べやすい大きさに切り、バターで炒める。
- ③ 材料がしんなりしてきたら水を加えて炊き、やわらかくになったら牛乳と生クリームを

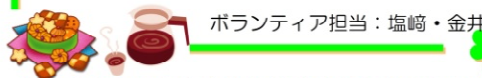
ご家庭ではクリームシチューの素で簡単に代用できます。クリームシチューが余った翌日は、ごはんをカレー味に炊いてアレンジしてみるのもいいかもしれませんね。

栄養士：田嶋愛

ボランティア募集

- * 食事介助や見守り、利用者さんとの話し相手
- * 日中活動（創作、陶芸、木工など）・レクリエーション活動（調理実習、カラオケなど）のお手伝い
- * 外出時の付き添いや、行事などイベント時のお手伝い etc...

さまざまな活動を通して
利用者さんと共に
笑顔の輪を広げてみませんか？



ボランティア担当：塩崎・金井

おしらせ

平成28年度 大阪府障がい者支援施設等防犯対策強化整備事業において今林の里に防犯カメラを設置いたしました。



☆電車の場合☆
JR大和路線「平野駅」下車 徒歩10分

☆バスの場合☆
大阪市営バス「育和公園前」下車 徒歩3分

☆お車の場合☆
25号線天王寺方面より平野大通東の交差点を左折し高架を下り、すぐに左折。
ななめ向かいにコインパーキングがございます。



編集後記

今年度から広報担当になりました、石井・川元・伊藤です。皆さんに楽しんでいただけるような広報誌を作りたいと思いますのでどうぞよろしくお願ひいたします。

日中活動を楽しく過ごすために

日中活動の紹介

昨年度より生活介護の集団編成を見直し、利用者の方に活動を選択して参加して頂くことと試みて1年が経ちました。新しく取り組み始めた活動もあれば、外部からの講師を招いて行った活動など1年間楽しく参加して頂けるように取り組んできました。見直すべき点は、引き続き今年度の課題として取り組んでいます。

「今林の里」の生活介護を52名の方が現在利用されています。今年度より1名仲間が増え、賑やかにになりました。

私たちは通所される利用者の方が「今日も今林での活動を楽しめた」「明日は何をするのが楽しそうだ」と感じて頂けるような場所にとしようと、日々利用者の方たちと活動に取り組んでいます。

生活介護リーダー…有働文敬



外部の業者さんから簡単な作業(内職)を頂き、納品をしています。

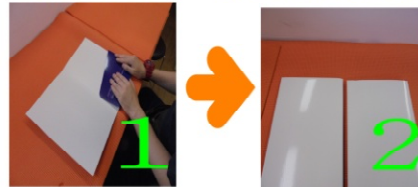
内容は、写真①の状態の商品が今林の里に届き、それを利用の方が組み立てます。写真②が完成品です。

利用者の方の作成速度もそれぞれで、早い人は数十個作り上げる利用者の方もいます。作業が終わると休憩したり、書き物や音楽を聴いたりなど、本人の好きな事をして過ごしています。

利用者の方全員が商品を作成出来る様に支援員が共に、見守りながら達成感を味わってもらえる支援を行っています。

受注作業担当…伊藤滋敏

軽作業 (請作業)



創作活動



創作活動では、「イマーシユ」というタイトルで毎月大きな壁画を作成し、今林の里エントランスに展示を行っています。

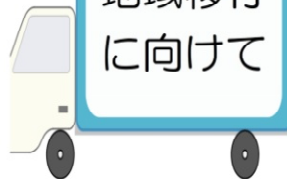
毎月作成する展示は、季節やその月のイベントなどをイメージしたものを作成しています。主な作品は壁画ですが、立体物に挑戦することもあります。昨年度は、ウサギやトイテムボールなどを製作しました。ウサギは別の活動で看板として使用したところ大好評でした。

今年度も壁画の製作を中心に活動を行うとともに、外部の作品展にも出展し、たくさんの方に作品を見てもらう予定です。

製作を通して季節を感じたり、作る楽しさ、作品を見てもらう喜びなどを利用者の皆さんと一緒に感じながら楽しく活動を行っていきたいと思います。

創作担当…青木香菜

地域移行に向けて



今林の里では、一人ひとりの希望や願いに沿った生活を叶えるために日々支援を行っています。

その中の一つでもある「グループホームで暮らすこと」について、最近の取り組みをお伝えします。

同法人 ふれあいホームのグループホーム「照ヶ丘ホーム」で、2名の利用者さんが生活することをめざして体験入居してきました。その2名の利用者さんは以前も今林の里の「なでしこホーム」で体験入居をされていました。

今回の体験入居では、なでしこホームで経験したことや、見えてきた課題などを整理して、体験入居につなげています。

2名の利用者さんの体験入居後の声は、「グループホーム良かった」「まだ行きたい」「楽しかった」というような声を聞かせていただくことができました。



声をお聞かせいただくことができました。体験を通して2名の方は、グループホームとはどのようなところか、うすらと感じ取れたのではないのでしょうか。

今回は募集中のグループホームがあったので、このような体験入居ができました。利用者さんとご家族の願いが叶い、グループホームでの地域生活が実現するのを願っています。

このような機会がいつもあるわけではありません。利用者さんが自分の意思をうまく伝えることは難しいですが、担当支援員をはじめとする全職員が、利用者さんと日々接する中でその想いをくみ取り、個々にあった生活の実現をめざして一緒に取り組んでいます。

どこで誰とどのような暮らしがしたいか利用者さんと一緒に考え、実現していきます。

なでしこホーム…数永良輔

理学療法士 (PT) さんにきていただいています！



身体ケア担当…幸秀典



今年の1月より、外部講師として理学療法士の方に来ていただき、利用者数名を対象に、日々の支援についてのアドバイスをいただいています。

高齢や重複障がいのある利用者さんに対して、身体機能の維持や怪我の予防など専門的な助言をいただき、支援の向上に繋がっています。

ゴールデンウィークの思い出☆☆



5月3日から5月7日まで5日間、いつもの休日とは一味違った、休暇を存分に楽しみました！

歌うことが好きな方はカラオケへ、外で過ごすことが好きな方はピクニックへ、心身共にリラックスしたい方は温泉へ行きました。「楽しかった！」「まだ行きたい！」という利用者の皆さんの声が多

く聞こえ、笑顔の絶えない休暇となりました。皆さんの笑顔をたくさん見ることができて、私たちも嬉しくなりました。

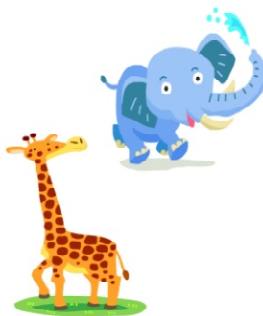
支援員…石井綾香



「天王寺動物園」へ行ってきました！

今後も利用者の方々に楽しんでもらえる余暇支援を行なってまいります。

支援員…石井綾香



5月16日、余暇支援で「天王寺動物園」へ行きました。園内へ入った途端、「そらさんに会いたい！」「キリン見に行こう！」と口々に話され、大賑わいでした！

記念撮影中、そっぽを向いていたキリンが近くまで寄ってきて、まるで私たちを出迎えてくれているようでした。利用者の方々もとても喜ばれ、終始笑いの絶えない1日となりました。

昼食は「てんしば」にて、お弁当を食べました。皆さんで食べるお弁当は、いつも以上においしかったです！